

Richard Cartigny
Proviseur Adjoint

Roissy-en-Brie,
le 16 décembre 2021

Tél : 01 60 34 20 20
Mél : ce.0771763Y@ac-creteil.fr

4, avenue Joseph Bodin de Boismortier
77680 Roissy-en-Brie
www.lyceecharleslechauve.eu

Compte-rendu

Événement : Comité d'Éducation à la Santé, à la Citoyenneté et à l'Environnement

Jour / Heure : Jeudi 16 décembre 2021 / 17h00 - 18h30

Participants :

- M. CARTIGNY (Adjoint au chef d'établissement).
- Mme ALAEF (Conseillère Principale d'Éducation et Référente Décrochage Scolaire).
- Mme AMBROISE (Infirmière scolaire).
- M. SANGOÏ (Représentant élu des personnels d'enseignement et d'éducation).
- Mme MAILLE (Représentante élue des personnels d'enseignement et d'éducation).
- Mme AHAMADA (Représentante élue des élèves).

- Mme BROUSSIN (Référente Égalité).
- M. GAYDON (Référent Égalité).
- Mme BARRE (Enseignante Référente aux Actions Européennes et Internationales)

17h15 : le quorum étant atteint, la liste d'émargement étant signée par les différents membres, la séance du comité d'éducation à la santé, à la citoyenneté et à l'environnement débute.

M. CARTIGNY est désigné secrétaire de séance.

1/ L'éducation au développement durable

Le lycée a été reconduit par M. le Recteur en 2021 jusqu'en 2024 au niveau 1-Engagement du label E3D (Etablissement en Démarche de Développement Durable). L'objectif est désormais de passer au niveau 2-Approfondissent. Voici les axes de progrès :

Niveau 1 : engagement	
Définition	Reconnait un engagement dans la démarche comme une première étape. Permet d'identifier des axes d'évolution, inscrits dans une démarche d'acculturation de toute la structure. Les diverses formes de projets (clubs, classes de découverte, sorties scolaires, actions éducatives, etc.) peuvent servir de point d'appui.
Critères nationaux de la démarche E3D	<ul style="list-style-type: none">- Inscrite dans le projet d'établissement.- Au moins un projet éducatif (des actions menées en démarche de projet et possédant un intérêt éducatif autour du DD).- Au moins un Objectif du Développement Durable des Nations unies identifié.- Articulation avec des contenus disciplinaires.- Au moins un partenaire extérieur.- Les élèves participent à des actions concrètes, produisent des supports de restitution du projet

	ou des ressources pour l'établissement.
Niveau 2 : approfondissement	
Définition	Reconnait la mise en œuvre d'une stratégie exigeante dans l'établissement, qui s'adresse à tous les élèves, en leur proposant des occasions concrètes de comprendre les enjeux du développement durable et en faisant référence à plusieurs ODD. Priorité donnée à l'engagement des élèves et la formation des adultes, de sorte que les projets portent la structure vers une gestion plus durable.
Critères nationaux de la démarche E3D	<ul style="list-style-type: none"> + Un comité de l'EDD coordonne un plan d'actions, évalué chaque année. + Plusieurs catégories de personnels sont impliquées. + Le plus grand nombre des élèves est investi ; les éco-délégués de classe et d'établissement sont identifiés et acteurs dans les instances. + Un projet de formation pluriannuel des personnels. + Plusieurs projets éducatifs sont concernés et évoquent plusieurs ODD. + Le partenariat est diversifié et consolidé. + Les actions sont valorisées par des canaux de communication interne et externe. + Un bilan annuel est réalisé par le comité EDD en associant les éco-délégués et leur référent.
Niveau 3 : expertise	
Définition	La démarche E3D fait partie intégrante du pilotage de l'établissement. Le comité de l'EDD organise les plans d'action avec les éco-délégués et les partenaires selon des axes prioritaires identifiés pour améliorer la performance de la structure en matière environnementale et la réussite des élèves. Les personnels sont mobilisés pour faire vivre cette démarche et développent en équipe des actions remarquables et transférables. Les équipes identifient et évaluent les compétences que les élèves développent ici. Les établissements communiquent et rayonnent sur leur territoire.
Critères nationaux de la démarche E3D	<ul style="list-style-type: none"> + Le fonctionnement de l'établissement est modifié et ses performances améliorées. + Un projet pluriannuel est mis en place pour couvrir le plus grand nombre des ODD. + Les élèves, et particulièrement les éco-délégués, sont engagés avec tous les personnels dans des actions remarquables et transférables. + Tous les élèves de l'établissement sont impliqués dans l'EDD au cours de leur scolarité dans l'établissement. + La démarche s'appuie sur l'évaluation des compétences des élèves engagés dans des projets EDD. + Une stratégie de pérennisation de la démarche est mise en place.

Mme ALAEF explique les différentes actions mises en place dans l'établissement :

- élection des éco-délégués et réunions régulières. Un travail sur les 17 ODD et le calendrier des événements en lien avec le développement durable a été effectué. Les élèves ont été répartis en petit groupe de travail pour réfléchir à de futures actions. Plusieurs idées en sont ressorties :
 - ramassage des déchets en parcs et forêts.
 - encourager la seconde main (brocante possible).
 - échange de cartes de vœux avec l'EHPAD voisin, le Patio (192 résidents), en janvier 2021.
 - point de collecte des objets électroniques.
 - valoriser les restes de la cantine, notamment les épluchures, pour faire du compost.
- constitution d'un comité de l'EDD avec des personnels identifiés (Chef d'établissement, CPE, référents DD) et des élèves avec création d'un compte *Instagram* baptisé *Eco-Charly*.
- tri des déchets et table de recyclage à la cantine.
- recyclage du papier, des bouchons en plastiques et des piles.
- recyclage de certains déchets par Véolia et autres entreprises de valorisation des déchets (livres scolaires par exemple) quand opération de rangement.
- sentier botanique en cours de finalisation.
- hôtels insectes installés à divers endroits du lycée.
- changement des ampoules et tubes néons par des led.
- installation de réducteur de pression sur les robinets des laboratoires de Sciences pour éviter le gaspillage d'eau.
- verdissement du lycée suite à un appel à candidature de la région Île-de-France.

2/ Les dispositifs de prévention et de lutte contre le harcèlement et les discriminations

Mme BROUSSIN et M. GAYDON ont été nommés à la rentrée 2021 Référents Égalité. Leur mission est de prévenir et lutter contre toutes formes de discriminations au sein de l'établissement ou en dehors. L'objectif est d'agir mais aussi de former des élèves désireux de s'engager autour de ces thématiques. Ils ont défini un programme d'action pour l'année 2021-2022 à destination des élèves et des personnels :

- prévention dans les classes de seconde en AP (Accompagnement Personnalisé).
- intervention et médiation auprès des élèves bourreaux et/ou victimes, ainsi que de leur famille le cas échéant.
- information auprès des personnels du lycée sur les questions de genre.
- création de brigade de l'Égalité pour créer de la ressource entre pairs.

Mme ALAEF anime depuis plusieurs années le programme "Sentinelles et Référents" en seconde sur la thématique du harcèlement, qui plus est scolaire. L'objectif est de faire comprendre aux élèves les mécanismes du harcèlement pour ensuite lutter contre. Les animations peuvent se présenter sous diverses formes, en demi groupe, et reposent sur plusieurs principes :

1. Dans un groupe, c'est toujours la faute de quelqu'un quand ça ne va pas.
2. On utilise les insultes pour se sentir fort.
3. Dans un groupe, il y en a toujours un qui décide pour le groupe et un autre qui subit.
4. Être différent empêche de faire partie du groupe.
5. Celui qui subit des moqueries n'éprouve pas de souffrance, il est habitué.

Les réseaux sociaux sont la source et/ou des amplificateurs de problématiques collectives ou interpersonnelles au sein de l'établissement et/ou en dehors. Il semble donc urgent de proposer aux élèves des sensibilisations sur le sujet. Les médiateurs du Centre Information Jeunesse de Roissy-en-Brie animeront ainsi en mars une séquence à destination des élèves secondes pour prévenir différents types de comportements sur les réseaux sociaux.

3/ L'engagement au sein du lycée : le Service National Universel (SNU)



SNU 2022

Le Service national universel (SNU) s'adresse à tous les jeunes Français âgés de 15 à 17 ans en 2022 qui souhaitent s'investir dans une société de l'engagement, bâtie autour de la cohésion nationale. Il comporte un séjour de cohésion et une mission d'intérêt général. Chaque jeune peut ensuite poursuivre une période d'engagement s'il le souhaite.

4 OBJECTIFS

- ✓ Faire vivre les valeurs républicaines
- ✓ Renforcer la cohésion nationale
- ✓ Développer une culture de l'engagement
- ✓ Accompagner l'insertion sociale et professionnelle

LES ÉTAPES CLÉS

- 1** Séjour de cohésion
 - ✓ 2 semaines
 - ✓ dans un autre département
- 2** Mission d'intérêt général
 - ✓ 84 heures réparties au cours de l'année
 - ✓ près de chez soi
 - ✓ l'année qui suit le séjour de cohésion
- 3** Engagement volontaire
 - ✓ partout en France ou dans le monde selon les dispositifs
 - ✓ entre 16 et 25 ans

VOLONTAIRES 2021 : CE QU'ILS EN ONT PENSÉ

Valentine

Merci beaucoup pour l'expérience incroyable que j'ai pu vivre pendant ce séjour de cohésion, je suis impatiente de faire ma MIG.

Jaid

Je voudrais vous remercier de ce séjour de cohésion, grâce à vous j'ai confiance en moi, j'ai pu apprendre beaucoup de choses !

Gabriel

Je ne peux pas décrire le SNU en un seul mot mais en plusieurs mots : cohésion, amitié et rencontres. Merci pour ce séjour magnifique.

Charline

C'est la plus belle aventure de ma vie c'est unique, indescriptible et inoubliable, alors merci ; j'ai plus qu'aimé ce séjour.

Auriane

J'ai passé un séjour on ne peut plus magique avec toutes les personnes rencontrées jusque-là. Je souhaite à tout le monde de vivre une aussi belle expérience. Merci pour tout, le SNU restera toujours dans un coin de ma tête et de mon cœur.

Tristan

Je tiens à dire qu'au début j'étais un petit peu stressé car je ne savais pas du tout comment ça allait se passer mais au fur et à mesure des jours, j'ai vraiment aimé !! J'ai appris plein de choses avec les différentes activités et ateliers qui me servaient pendant longtemps !

Toutes les informations snu.gouv.fr

#SNUjyvais

Le Service National Universel (SNU) vise à promouvoir la notion d'engagement et à favoriser un sentiment d'unité nationale autour de valeurs communes :

- un séjour de cohésion de 12 jours.
- une mission d'intérêt général d'une durée de 84 heures consécutives ou perlées effectuée dans l'année qui suit le séjour de cohésion.
- la possibilité d'un engagement de trois mois à un an en faveur de l'intérêt général dans le domaine de la solidarité, de la citoyenneté, de la défense, de la sécurité, etc. Cette étape est facultative et peut être effectuée jusqu'aux 25 ans du volontaire.

Après une première expérimentation dans 13 départements pilotes en 2019, les séjours de cohésion se sont déroulés sur l'ensemble du territoire français pour la première fois en 2021. En juin dernier, 900 jeunes volontaires de l'Académie de Créteil ont vécu deux semaines de cohésion, de mixité et d'engagement.

Quatre élèves de seconde du lycée y ont participé. Leurs retours d'expériences sont très positifs : ils ont pu découvrir de nouveaux territoires et rencontrer des jeunes volontaires issus d'autres horizons et milieux, s'éprouver dans des épreuves sportives pour construire une cohésion de groupe, apprendre sur soi et sur les autres, vivre les valeurs de la République en actes et appréhender la culture de l'engagement au service de la nation, des plus fragiles ou du développement durable. Ils sont à l'heure actuelle tous en recherche ou en phase de finalisation de leur mission d'intérêt général.

En 2022, trois sessions seront proposées :

- session 1 : du 13 au 25 février 2022, session ouverte aux élèves de seconde (clôture des inscriptions au 05 janvier 2022 inclus).
- session 2 : du 12 au 24 juin 2022, session ouverte aux élèves de seconde (clôture des inscriptions au 31 mars 2022).
- session 3 : du 03 au 15 juillet 2022, session ouverte à l'ensemble des élèves (clôture des inscriptions au 31 mars 2022).

La campagne d'inscription aux sessions 2 et 3 sera prochainement ouverte à l'adresse suivante : <https://www.snu.gouv.fr>.

4/ La promotion des Sciences au sein du lycée Charles le Chauve

Diverses actions ont été menées depuis la rentrée scolaire 2021 pour promouvoir les Sciences auprès des lycéens ou faire de la prévention.

Mme MACHADO a construit une lunette d'observation et proposé d'observer et de comprendre l'éclipse lunaire partielle du 19 novembre 2021. Plusieurs lycéens ont ainsi pu profiter de ce phénomène naturel rare.

Mme CAMPESTRINI (ancienne Professeure de Sciences de la Vie et de la Terre du lycée aujourd'hui à la retraite) a inscrit le lycée Charles le Chauve au projet Blob en partenariat avec le CNES (Centre National d'Études Spatiales) et le CNRS (Centre National de la Recherche Scientifique) et en collaboration avec Thomas Pesquet.

Mme CAMPESTRINI a ainsi pu proposer du 11 au 15 octobre 2021 aux lycéens volontaires des expériences scientifiques de culture, d'observation et de compréhension de cet organisme unicellulaire, ni animal, ni végétal et trouvable dans nos forêts par exemple. En parallèle, Mme MAILLE a mené avec ses classes des expériences identiques à celles faites par Thomas Pesquet dans



Lycée général et technologique Charles le Chauve

Tél : 01 60 34 20 20

Mél : ce.0771763y@ac-creteil.fr

4, avenue Joseph Bodin de Boismortier

77680 Roissy-en-Brie

l'ISS (Station Spatiale Internationale). Tous les résultats collectés ont ainsi pu être comparés. Ce projet a également trouvé des prolongements en classe en Arts plastiques.

Mme PONCET et Mme SECOND ont postulé aux programmes *Mille Chercheurs* et *Déclic* qui visent à mettre en relation les élèves et les ingénieurs et/ou techniciens et/ou chercheurs. Les objectifs visés sont les poursuites d'études possibles dans le milieu de la recherche, la compréhension du fonctionnement de la Science et la limite entre sciences et croyances.

Jeudi 18 novembre, huit chercheurs de l'Institut Jacques Monod, de l'Institut Curie et du centre de recherche en Myologie sont ainsi venus à la rencontre des élèves pour échanger avec eux.

Un partenariat a été noué avec l'Association *Branchés Bien-être* pour faire de la prévention du cancer du sein sur le public des élèves de terminale (en mai-juin) et de BTS (en mars). Les objectifs visés sont de :

- sensibiliser les élèves au risque élevé de cancers du sein chez la femme, à l'importance d'être vigilant en observant davantage son corps et celui de l'autre et à l'importance d'une prise en charge médicale rapide en cas de doute.

- prévenir le cancer du sein en formant les lycéens et étudiants à la détection de la tumeur mammaire par l'autopalpation et à l'observation de changement d'aspect visible du sein à l'œil nu.

5/ Les actions du CVL

Le Conseil des délégués pour la Vie Lycéenne (CVL) a projeté différentes actions pour l'année scolaire 2021-2022 :

- Noël à Charly (concours du meilleur pull de Noël) le vendredi 17 décembre 2021.

- Journée de l'élégance : date à définir.

- Charly a du talent : date à définir.

- Matinée Portes ouvertes (si le contexte sanitaire le permet) samedi 02 avril.

- Bal des terminales (si le contexte sanitaire le permet) de fin d'année : date à définir.

- Journée de la jupe ?

- Journée de la rose en associant des messages à la personne choisie pour la Saint-Valentin.



6/ La valorisation des langues vivantes et le suivi de la labélisation EUROSCOL

Le lycée Charles le Chauve a été labélisé EUROSCOL par M. le Recteur le 24 juin 2021 pour une durée de trois ans. Ce label récompense l'engagement de l'établissement pour faire de l'ouverture sur l'Europe et le monde une priorité et un levier stratégique au service des élèves et du renforcement de l'apprentissage des langues.

Différents partenariats ont été noués avec trois lycées américains : la *String Theory Schools* à Philadelphie autour de thématiques musicales, les lycées d'Alexandria et de Richmond situés en Virginie. L'objectif est de permettre les échanges à distance entre pairs (les élèves de Mme MENTZER devraient recevoir des élèves américains) et la conception de tâches communes (échange de colis de Noël entre élèves). Lorsque le contexte sanitaire sera favorable, des échanges physiques pourraient être envisagés. La DAREIC (Délégation Académique aux Relations Européennes et Internationales et à la Coopération) a par ailleurs financé pour cette année un projet de *master class* avec le rappeur américain Mike Ladd pour écrire et interpréter des poèmes slamés.

À l'occasion de la Présidence Française de l'Union Européenne, le programme *Lycée d'Europe* a été lancé. À Strasbourg, du 12 au 19 février 2022, des lycéens de tous les pays de l'Union européenne bénéficieront de conférences, de visites d'institutions européennes et d'échanges avec des personnalités engagées dans la vie de l'Europe (élus et fonctionnaires européens, experts, grands témoins, citoyens).

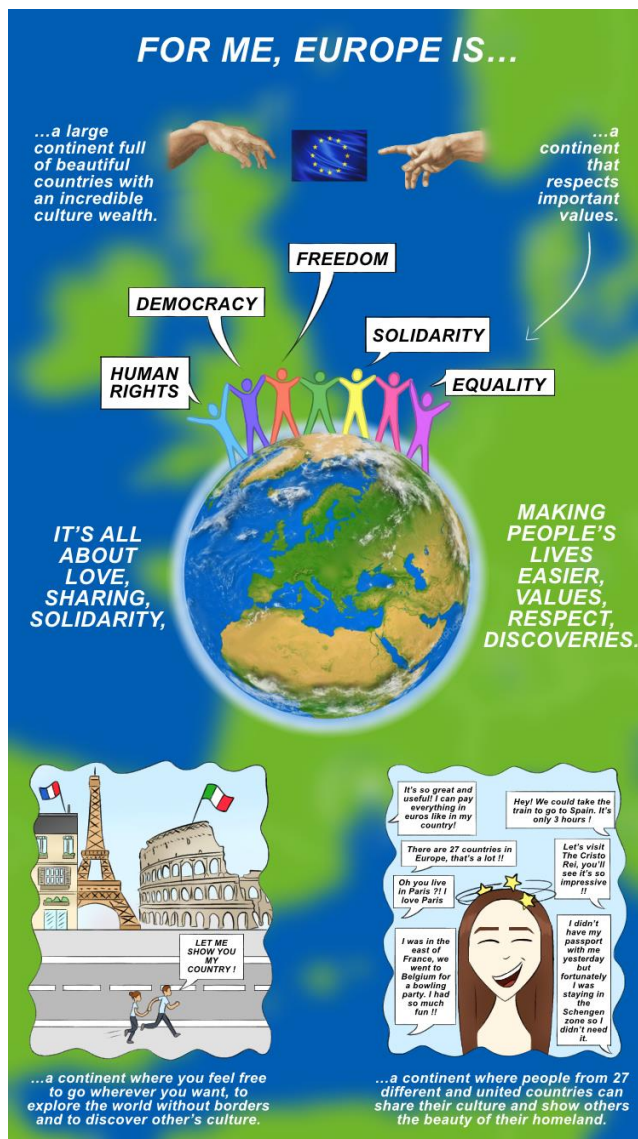
Un appel à candidature a été lancé et une sélection organisée pour choisir les représentants français. La candidature de Mme Lisa TRANG, élève de Première générale 09, a été retenue par le jury national pour représenter l'Académie de Créteil. Le jury a notamment été sensible à sa vision de l'Europe expliquée dans l'affiche ci-contre. Elle sera notre ambassadrice auprès des lycéens des 27 autres pays européens. Charge à elle ensuite de témoigner sur ce qu'elle aura vécu.

Différents projets seront également portés par Mme BARRE (Enseignante Référente aux Actions Européennes et Internationales) en 2022 au sein du lycée cette année :

- semaine de la presse : articles en langues étrangères rédigés par des élèves à destination de la communauté scolaire.
- semaine de l'Europe du 09 au 13 mai 2022 : repas thématiques (anglais, espagnol, allemand et italien) et animations diverses.
- *Erasmus days*.

7/ Questions diverses

Aucune question diverse.



Le Secrétaire de séance

Richard Cartigny

